



Brochure

Nieuw in dienst



Nieuw in dienst

Ben je kort geleden in dienst gekomen bij SABIC, dan is nu het goede moment om een paar zaakjes rond je pensioen meteen goed te regelen.

Zaken die niet alleen van belang kunnen zijn voor je eigen ouderdomspensioen, maar ook voor je partner (partnerpensioen) en voor je kinderen (wezenpensioen). Als je hier niet bij stil staat, is het mogelijk dat je nabestaanden, als jij onverhoopt komt te overlijden, in de problemen komen, omdat er geen partnerpensioen of wezenpensioen voor hen is. Ook het wel of niet laten overdragen van pensioen dat je bij een andere werkgever hebt opgebouwd, is van belang als je pas in dienst bent bij SABIC.

Pensioenfonds SPF



Je bent niet alleen in dienst gekomen van een mooi bedrijf, maar ook deelnemer geworden van een prima pensioenfonds. SPF, dat staat voor Pensioenfonds SABIC, kent een (voorwaardelijke) middelloonregeling. Dat betekent dat je pensioen wordt berekend op basis van het loon dat je gemiddeld gedurende je loopbaan bij SABIC verdient.

Je bouwt per jaar 1,738% pensioen op over je pensioengrondslag: de pensioen-grondslag is je pensioenloon tot een maximum van € 105.075 (grensbedrag 2018), minus de franchise. De franchise is dat deel van het loon waarover je geen pensioen opbouwt, omdat je straks ook AOW ontvangt.



Nettopensioenregeling (NPR)

De collectieve pensioenregeling biedt alleen pensioenopbouw over een bruto (jaar)salaris tot maximaal € 105.075 (grensbedrag 2018). Daarom bestaat naast de collectieve regeling een regeling waarmee ook pensioen over het salaris boven het grensbedrag kan worden opgebouwd, de Nettopensioenregeling (NPR). Klik op bovenstaand icoon van de Nettopensioenregeling voor meer informatie.



Het partnerpensioen voor de partner en het wezenpensioen voor je kinderen is bij SPF niet op risicobasis verzekerd, maar op opbouwbasis.

Dat betekent dat er geld voor apart gezet wordt. Mocht je ooit van baan veranderen, dan blijft het recht op partnerpensioen en wezenpensioen behouden. Zou dat op risicobasis gebeuren, dan vervallen die rechten als je van baan wisselt.



Mocht je onverhoopt arbeidsongeschikt worden tijdens je dienstverband bij SABIC, dan is er het arbeidsongeschiktheids-pensioen van SPF. Dat pensioen compenseert voor een deel het inkomensverlies bij arbeidsongeschiktheid. Daarnaast blijf je bijdragevrij pensioen opbouwen, ondanks je arbeidsongeschiktheid.



SPF probeert ook de pensioenen waardevast te houden door jaarlijks toeslagen te verstrekken (indexeren). Dat gebeurt onder de voorwaarde dat de financiële positie van het fonds dit toelaat.



De premie is 25,5%. SABIC betaalt verreweg het grootste deel van de pensioenbijdrage. Je eigen bijdrage is 2,5% van je jaarinkomen tot € 70.617 (2018) en 6,5% van je jaarinkomen vanaf dit bedrag.



Waardeoverdracht

Als je bij een vorige werkgever pensioen hebt opgebouwd, is het belangrijk om aan waardeoverdracht te denken. De waarde van het pensioen dat je op een andere plaats hebt opgebouwd, kun je overhevelen naar jouw pensioenpot bij SPF. Dat heet waardeoverdracht. Het verzoek om waardeoverdracht moet je indienen nadat je bij SABIC in dienst bent gekomen. Is je opgebouwd pensioen minder dan € 474,11 per jaar en hoger dan € 2,00 per jaar dan zorgt je oude pensioenfonds er automatisch voor dat je pensioen meekomt naar SPF.

Door waardeoverdracht kan uiteindelijk je pensioengeld bij één pensioenfonds terecht komen. Daardoor krijg je later je pensioenuitkering van één fonds en niet van twee of meer fondsen. Indien je waardeoverdracht wilt toepassen is het goed om hiervan volledig op de hoogte te zijn. Meer informatie over waardeoverdracht vind je in de brochure 'Waardeoverdracht' op de website van SPF (www.SPF-pensioenen.nl).



Hoe bouw je pensioen op?

Elk jaar dat je werkt, bouw je pensioen op. Elk jaar bouw je 1,738% pensioen op over je pensioenloon tot maximaal € 105.075 (grensbedrag 2018), minus de franchise.

Het in voorgaande jaren opgebouwde pensioen kan via toeslagverlening meegroeien met de algemene loonstijging bij SABIC. Dat gebeurt onder de voorwaarde dat de financiële positie van SPF dit toelaat. Indien de financiële positie van het fonds slecht is, kan het zo zijn dat je pensioenaanspraak wordt verminderd.





Samenwonen

Ben je getrouwd of woon je samen op basis van een geregistreerd partnerschap, dan zijn je partner en eventuele kinderen automatisch verzekerd van partnerpensioen en wezenpensioen als jij zou overlijden.

Woon je echter samen zonder getrouwd te zijn of zonder een geregistreerd partnerschap, dan moet je wel iets doen. Je moet dan je partner aanmelden bij SPF. Pas als je partner is aangemeld bij SPF, heeft hij of zij ook recht op partnerpensioen als jij komt te overlijden. Aan dat aanmelden van het samenwonen zijn een aantal voorwaarden verbonden.

Zo moeten jij en je partner ongehuwd zijn. Jullie mogen geen familie in rechte lijn zijn (ouder en kind mag niet, broer en zus mag wel).

Jullie moeten samenwonen op één adres en daar een gezamenlijke huishouding voeren.

Verder is belangrijk dat jullie beschikken over een door een notaris opgesteld samenlevingscontract, waarin is opgenomen dat jullie een gezamenlijke huishouding voeren en voor elkaar zorgen (in elkaars levensonderhoud voorzien).



Als je overlijdt vóór of na je pensioendatum krijgt je partner, zolang hij of zij leeft, een partnerpensioen. De hoogte van het partnerpensioen kun je

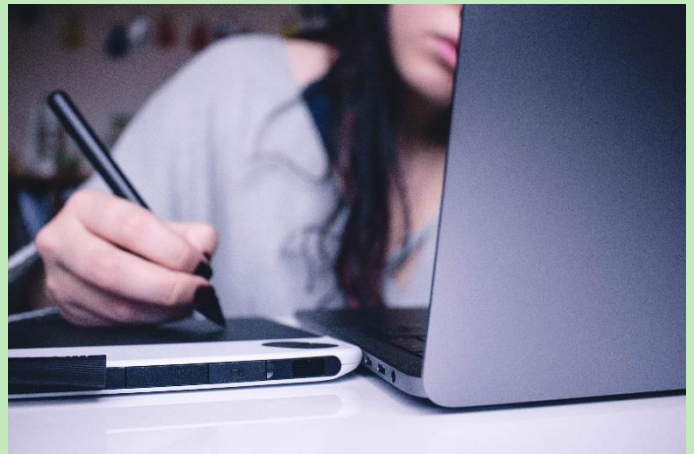
terugvinden op het Uniform Pensioen Overzicht (UPO) of op 'Mijn pensioen' van SPF.

Als je vóór je pensioendatum overlijdt, ontvangt je partner tot zijn of haar AOW-leeftijd ook aanvullend hierop een tijdelijke toeslag én een aanvullend partnerpensioen.

Het tijdelijk partnerpensioen wordt toegekend omdat er tot de pensioendatum sprake is van hogere fiscale inhoudingen.

Het aanvullend partnerpensioen is een bedrag ter hoogte van de wettelijke nabestaandenuitkering (Anw).

Over partner- en wezenpensioen is een aparte brochure geschreven. Deze brochure 'Partner- en wezenpensioen' vind je op de website van SPF (www.SPF-pensioenen.nl).



Contact



Bij vragen over je pensioen kan je terecht op de website: www.spf-pensioenen.nl
of bij onze Pension Desk:
tel. 045 - 5788100
e-mail: info.PensioenfondSABIC@dsm.com

Reglement



Lees meer over nieuw in dienst in het pensioenreglement door op het icoon hiernaast te klikken.

Disclaimer

De in deze brochure verstrekte informatie van Stichting Pensioenfonds SABIC, gevestigd te Sittard (het "pensioenfonds") is van algemene aard, uitsluitend indicatief en aan wijzigingen onderhevig. De vermelde gegevens zijn uitsluitend bedoeld om deelnemers algemene informatie te verstrekken. De gegeven informatie wordt verondersteld betrouwbaar te zijn, echter het gebruik van de informatie geschiedt geheel voor risico van de gebruiker. Noch de uitvoerder (zijnde DSM Pension Services B.V.), noch het pensioenfonds aanvaardt enige aansprakelijkheid voor schade als gevolg van onjuistheden of onvolkomenheden in de informatie, of voor schade ontstaan in verband met het gebruiken, het afgaan op of verspreiden van de informatie. Rechten kunnen uitsluitend worden ontleend aan het voor de deelnemer geldende pensioenreglement.